



# **Основные принципы и общие положения Социального кодекса Ленинградской области: основные принципы и общие положения о видах мер социальной поддержки**

21 апреля 2022 года

**ТОЛМАЧЕВА АНАСТАСИЯ ЕВГЕНЬЕВНА**

Председатель комитета  
по социальной защите населения  
Ленинградской области

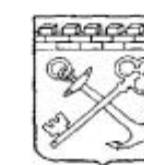




# СОЦИАЛЬНЫЙ КОДЕКС ЛЕНИНГРАДСКОЙ ОБЛАСТИ



- Является областным законом
- Принят 17.11.2017
- Регулирует отношения, связанные с предоставлением мер социальной поддержки и оказания государственной социальной помощи гражданам
- Распространяется на всех граждан, проживающих на территории Ленинградской области



№ 206002-2017-20135  
от 17.11.17

ЛЕНИНГРАДСКАЯ ОБЛАСТЬ

## ОБЛАСТНОЙ ЗАКОН

Социальный кодекс Ленинградской области

(Принят Законодательным собранием Ленинградской области  
25 октября 2017 года)

### Раздел I. ОБЩИЕ ПОЛОЖЕНИЯ

#### Глава 1. Общие положения

##### Статья 1.1. Предмет регулирования

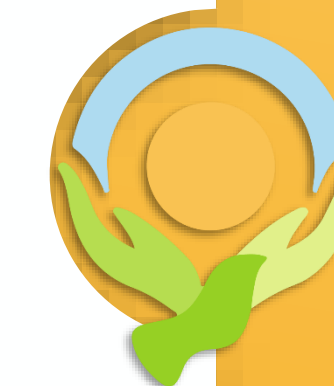
1. Предметом регулирования настоящего областного закона (далее – Кодекс) являются отношения, связанные с реализацией полномочий Ленинградской области в сфере предоставления социальной поддержки и оказания государственной социальной помощи на территории Ленинградской области.

2. Действие настоящего Кодекса не распространяется на отношения, связанные с пенсионным обеспечением.

**Статья 1.2. Правовое регулирование отношений, связанных с реализацией полномочий Ленинградской области в сфере предоставления социальной поддержки и оказания государственной социальной помощи на территории Ленинградской области**

Правовое регулирование отношений, связанных с реализацией полномочий Ленинградской области в сфере предоставления социальной поддержки и оказания государственной социальной помощи на территории Ленинградской области, осуществляется на основании Конституции Российской Федерации, федеральных законов и иных нормативных правовых актов Российской Федерации, настоящего Кодекса, других областных законов и иных нормативных правовых актов Ленинградской области.

# В СТРУКТУРЕ СОЦИАЛЬНОГО КОДЕКСА 4 РАЗДЕЛА, 12 ГЛАВ



Раздел I.  
ОБЩИЕ ПОЛОЖЕНИЯ

**Глава 1**

ОБЩИЕ ПОЛОЖЕНИЯ

Раздел II.  
СОЦИАЛЬНАЯ ПОДДЕРЖКА

**Глава 2**

СОЦИАЛЬНАЯ ПОДДЕРЖКА  
СЕМЕЙ, ИМЕЮЩИХ ДЕТЕЙ

Раздел II.  
СОЦИАЛЬНАЯ ПОДДЕРЖКА

**Глава 3**

СОЦИАЛЬНАЯ ПОДДЕРЖКА  
МНОГОДЕТНЫХ СЕМЕЙ  
И МНОГОДЕТНЫХ ПРИЕМНЫХ  
СЕМЕЙ

Раздел II.  
СОЦИАЛЬНАЯ ПОДДЕРЖКА

**Глава 4**

СОЦИАЛЬНАЯ ПОДДЕРЖКА  
ОБУЧАЮЩИХСЯ

Раздел II.  
СОЦИАЛЬНАЯ ПОДДЕРЖКА

**Глава 5**

СОЦИАЛЬНАЯ ПОДДЕРЖКА  
ИНВАЛИДОВ И ЛИЦ,  
ОКАЗЫВАЮЩИХ  
ИМ СОДЕЙСТВИЕ  
В ПЕРЕДВИЖЕНИИ  
И ИНОЙ ДЕЯТЕЛЬНОСТИ

Раздел II.  
СОЦИАЛЬНАЯ ПОДДЕРЖКА

**Глава 6**

СОЦИАЛЬНАЯ ПОДДЕРЖКА ЛИЦ,  
СТРАДАЮЩИХ ЗАБОЛЕВАНИЯМИ,  
И ИНЫХ ЛИЦ, НУЖДАЮЩИХСЯ В  
ЛЕКАРСТВЕННОМ ОБЕСПЕЧЕНИИ

Раздел IV.  
ЗАКЛЮЧИТЕЛЬНЫЕ  
И ПЕРЕХОДНЫЕ ПОЛОЖЕНИЯ

**Глава 13**

ЗАКЛЮЧИТЕЛЬНЫЕ  
И ПЕРЕХОДНЫЕ ПОЛОЖЕНИЯ

Раздел II.  
СОЦИАЛЬНАЯ ПОДДЕРЖКА

**Глава 7**

СОЦИАЛЬНАЯ ПОДДЕРЖКА  
ОТДЕЛЬНЫХ КАТЕГОРИЙ ГРАЖДАН,  
ПРОЖИВАЮЩИХ И РАБОТАЮЩИХ  
В СЕЛЬСКИХ НАСЕЛЕННЫХ ПУНКТАХ  
И ПОСЕЛКАХ ГОРОДСКОГО ТИПА  
ЛЕНИНГРАДСКОЙ ОБЛАСТИ,  
И ЛИЦ ИЗ ИХ ЧИСЛА,  
ВЫШЕДШИХ НА ПЕНСИЮ

Раздел II.  
СОЦИАЛЬНАЯ ПОДДЕРЖКА

**Глава 8**

СОЦИАЛЬНАЯ  
ПОДДЕРЖКА ВЕТЕРАНОВ

Раздел II.  
СОЦИАЛЬНАЯ ПОДДЕРЖКА

**Глава 9**

СОЦИАЛЬНАЯ ПОДДЕРЖКА  
ЖЕРТВ ПОЛИТИЧЕСКИХ  
РЕПРЕССИЙ

Раздел II.  
СОЦИАЛЬНАЯ ПОДДЕРЖКА

**Глава 10**

СОЦИАЛЬНАЯ ПОДДЕРЖКА  
ПЕНСИОНЕРОВ

Раздел II.  
СОЦИАЛЬНАЯ ПОДДЕРЖКА

**Глава 11**

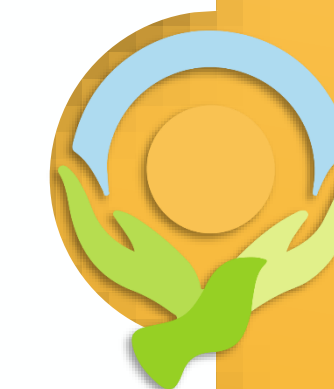
СОЦИАЛЬНАЯ ПОДДЕРЖКА  
ГРАЖДАН ИНЫХ КАТЕГОРИЙ

Раздел III.  
ГОСУДАРСТВЕННАЯ  
СОЦИАЛЬНАЯ ПОМОЩЬ

**Глава 12**

ГОСУДАРСТВЕННАЯ  
СОЦИАЛЬНАЯ ПОМОЩЬ

# ОСНОВНЫЕ ПОЛОЖЕНИЯ



## Социальная поддержка и государственная помощь

оказывается

- ГРАЖДАНАМ РФ
- ИНОСТРАННЫМ ГРАЖДАНАМ
- ЛИЦАМ БЕЗ ГРАЖДАНСТВА

предоставляется АДРЕСНО

имеет

- ЗАЯВИТЕЛЬНЫЙ
- БЕЗЗАЯВИТЕЛЬНЫЙ

характер





# ОСНОВНЫЕ ПРИНЦИПЫ

## Критерии нуждаемости

**СД 35 000 рублей – 2022 год**



- ✓ СДД < 100% величины СД
- ✓ СДД < 70% величины СД
- ✓ СДД < 40% величины СД
- ✓ Без критерия

## В зависимости от меры поддержки

- среднедушевой денежный доход (СДД) =  $1/6 * \text{СУММУ}$  дохода всех членов семьи (за **6 месяцев** предшествующих 4 месяцем перед месяцем подачи заявления) / **КОЛ-ВО ЧЛЕНОВ СЕМЬИ**  
**ИЛИ**
- среднедушевой денежный доход (СДД) =  $1/12 * \text{СУММУ}$  дохода всех членов семьи (за **12 месяцев** предшествующих 4 месяцем перед месяцем подачи заявления) / **КОЛ-ВО ЧЛЕНОВ СЕМЬИ**

# МЕРЫ СОЦИАЛЬНОЙ ПОДДЕРЖКИ



## Разделены на 5 основных групп:

- семьи с детьми, в том числе многодетные
- малоимущие граждане
- лица с заболеваниями
- лица со статусом, присвоенным региональным законодательством
- лица со статусом, присвоенным федеральным законодательством

**Всего  
122 меры**

**Из них  
91 региональная  
+23 мсп  
за 5 лет**

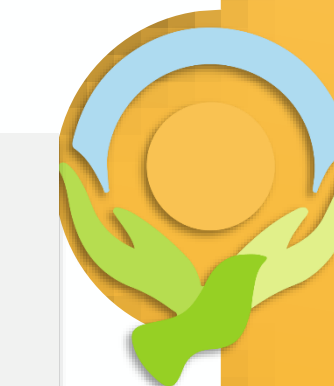
Финансирование на 2022 год – 21 млрд рублей  
(увеличение в 1,8 раза за 5 лет)

# ПРЕОБРАЗОВАНИЯ СОЦИАЛЬНОГО КОДЕКСА



- Введение новых мер социальной поддержки граждан
- Расширение категорий получателей
- Синхронизация и выравнивание мер социальной поддержки с Санкт-Петербургом

# СИНХРОНИЗАЦИЯ С САНКТ-ПЕТЕРБУРГОМ



- **Льготный проезд на автомобильном транспорте по территории ЛО по ЕСПБ для Почетных доноров**
- **Льготный проезд по ЕСПБ школьникам из многодетных семей, а также лицам, сопровождающим инвалидов I группы**
- **Выравнивание размера единовременных выплат к юбилейным датам**
- **Исключения требования к предъявлению удостоверения «Ветеран труда ЛО» для назначения мер данной категории**
- **Установление права на ежемесячную денежную выплату для членов семьи погибших силовиков**
- **Установление меры для малочисленной категории лиц пожилого возраста, которые проживали в блокадном Ленинграде менее 4 месяцев**





**«У нас задача стоит  
выработать единую, стройную,  
абсолютно понятную для всех  
систему поддержки будущих  
мам до всех детей до 18 лет»**



**- В. Путин  
05 марта 2022 года**





## УКАЗ

ПРЕЗИДЕНТА РОССИЙСКОЙ ФЕДЕРАЦИИ

### О ежемесячной денежной выплате семьям, имеющим детей

В целях повышения доходов семей, имеющих детей, постановляю:

1. Установить с 1 апреля 2022 г. ежемесячную денежную выплату на ребенка в возрасте от восьми до семнадцати лет (далее - ежемесячная выплата), предоставляемую нуждающимся в социальной поддержке гражданам Российской Федерации, постоянно проживающим на территории Российской Федерации, в порядке и на условиях, предусмотренных законодательством субъектов Российской Федерации.

2. Установить, что:

а) ежемесячная выплата предоставляется, в случае если ребенок является гражданином Российской Федерации, постоянно проживает на территории Российской Федерации и размер среднедушевого дохода семьи не превышает величину прожиточного минимума на душу населения, установленную в субъекте Российской Федерации в соответствии с Федеральным законом от 24 октября 1997 г. № 134-ФЗ "О прожиточном минимуме в Российской Федерации" на дату обращения за назначением ежемесячной выплаты;

б) размер ежемесячной выплаты составляет 50 процентов величины прожиточного минимума для детей, установленной в субъекте Российской Федерации в соответствии с Федеральным законом от 24 октября 1997 г. № 134-ФЗ "О прожиточном минимуме в Российской Федерации" на дату обращения за назначением ежемесячной выплаты;



Указ Президента РФ  
от 31.03.2022 № 175  
«О ежемесячной денежной выплате  
семьям, имеющим детей»



ПРАВИТЕЛЬСТВО РОССИЙСКОЙ ФЕДЕРАЦИИ

ПОСТАНОВЛЕНИЕ

от 9 апреля 2022 г. № 630

МОСКВА

**Об утверждении основных требований к порядку и условиям предоставления ежемесячной денежной выплаты на ребенка в возрасте от 8 до 17 лет, примерного перечня документов (сведений), необходимых для назначения указанной ежемесячной выплаты, и типовой формы заявления о ее назначении**

Правительство Российской Федерации постановляет:

1. Утвердить прилагаемые:

основные требования к порядку и условиям предоставления ежемесячной денежной выплаты на ребенка в возрасте от 8 до 17 лет; примерный перечень документов (сведений), необходимых для назначения ежемесячной денежной выплаты на ребенка в возрасте от 8 до 17 лет;

типовую форму заявления о назначении ежемесячной денежной выплаты на ребенка в возрасте от 8 до 17 лет.

2. Рекомендовать высшим должностным лицам субъектов Российской Федерации (руководителям высших исполнительных органов государственной власти субъектов Российской Федерации):

установить порядок и условия назначения ежемесячной денежной выплаты на ребенка в возрасте от 8 до 17 лет (далее - ежемесячная денежная выплата) в соответствии с основными требованиями, утвержденными настоящим постановлением;

провести инвентаризацию установленных законодательством субъектов Российской Федерации пособий, выплат и иных мер социальной поддержки, предоставляемых гражданам, имеющим детей в возрасте от 8 до 17 лет (далее - меры социальной поддержки), и дать оценку

5588905

Постановление Правительства РФ  
от 09.04.2022 № 630  
«Об утверждении основных требований к  
порядку и условиям предоставления  
ежемесячной денежной выплаты...»



# Принят областной закон Ленинградской области № 35-03 от 15.04.2022 «О внесении изменений в областной закон «Социальный кодекс Ленинградской области»



№ 206005-2022-2771  
от 15.04.2022

ЛЕНИНГРАДСКАЯ ОБЛАСТЬ

ОБЛАСТНОЙ ЗАКОН

**О внесении изменений в областной закон  
"Социальный кодекс Ленинградской области"**

Принят Законодательным собранием Ленинградской области  
15 апреля 2022 года

## Статья 1

Внести в областной закон от 17 ноября 2017 года № 72-оз "Социальный кодекс Ленинградской области" (с последующими изменениями) следующие изменения:

1) в статье 2.1:

а) часть 1 дополнить пунктом 11 следующего содержания:

"11) ежемесячную денежную выплату на ребенка в возрасте от восьми до семнадцати лет в соответствии со статьей 2.12 настоящего Кодекса.";

б) в абзаце первом части 2 слова "9 и 10" заменить словами "9, 10 и 11";

2) статью 2.6 дополнить частью 7 следующего содержания:

"7. Право на ежемесячное пособие семьям, за исключением указанных в части 5 настоящей статьи, предоставляется при условии неполучения ими ежемесячной денежной выплаты, установленной статьей 2.12 настоящего Кодекса.";

3) главу 2 дополнить статьей 2.12 следующего содержания:

"Статья 2.12. Ежемесячная денежная выплата на ребенка в возрасте от восьми до семнадцати лет

1. Право на ежемесячную денежную выплату на ребенка в возрасте от восьми до семнадцати лет (далее в настоящей статье – ежемесячная выплата) предоставляется нуждающимся в социальной поддержке гражданам Российской Федерации, размер среднедушевого дохода семьи которых не превышает величину прожиточного минимума на душу населения, установленную в Ленинградской области в соответствии с Федеральным законом от 24 октября 1997 года № 134-ФЗ "О прожиточном минимуме в Российской Федерации"

на дату обращения за назначением ежемесячной выплаты (далее – величина прожиточного минимума на душу населения).

2. Ежемесячная выплата назначается в размере:

1) 50 процентов величины прожиточного минимума для детей, установленной в Ленинградской области в соответствии с Федеральным законом от 24 октября 1997 года № 134-ФЗ "О прожиточном минимуме в Российской Федерации" на дату обращения за назначением ежемесячной выплаты (далее – величина прожиточного минимума для детей);

2) 75 процентов величины прожиточного минимума для детей, в случае если размер среднедушевого дохода семьи, рассчитанный с учетом ежемесячной выплаты в размере 50 процентов величины прожиточного минимума для детей, не превышает величину прожиточного минимума на душу населения;

3) 100 процентов величины прожиточного минимума для детей, в случае если размер среднедушевого дохода семьи, рассчитанный с учетом ежемесячной выплаты в размере 75 процентов величины прожиточного минимума для детей, не превышает величину прожиточного минимума на душу населения.

3. Размер ежемесячной выплаты подлежит перерасчету в беззаявительном порядке с 1 января года, следующего за годом обращения за назначением такой выплаты, исходя из ежегодного изменения величины прожиточного минимума для детей.

4. Полномочия Ленинградской области по осуществлению ежемесячной выплаты, установленной Указом Президента Российской Федерации от 31 марта 2022 года № 175 "О ежемесячной денежной выплате семьям, имеющим детей", передаются Пенсионному фонду Российской Федерации.

5. Предоставление ежемесячной выплаты осуществляется в порядке и на условиях, предусмотренных основными требованиями к порядку и условиям предоставления ежемесячной выплаты, утвержденными Правительством Российской Федерации."

## Статья 2

Настоящий областной закон вступает в силу с 1 мая 2022 года и распространяется на правоотношения, возникшие с 1 апреля 2022 года, за исключением пункта 2 статьи 1 настоящего областного закона, который распространяется на правоотношения, возникающие с 1 мая 2022 года.

Губернатор  
Ленинградской области



А. Дрозденко

Санкт-Петербург  
15 апреля 2022 года  
№ 35-оз



# ЕЖЕМЕСЯЧНАЯ ДЕНЕЖНАЯ ВЫПЛАТА НА РЕБЕНКА В ВОЗРАСТЕ ОТ 8 ДО 17 ЛЕТ



Размер:  
50%, 75% или 100%  
регионального  
прожиточного минимума  
на ребенка

Заявление  
**можно подать с 1 мая**  
через Госуслуги,  
в МФЦ  
или в отделении ПФР

При назначении пособия  
среднедушевой доход семьи рассчитывается  
исходя из суммы доходов всех членов семьи за последние  
**12 календарных месяцев, предшествующих 4**  
календарным месяцам перед месяцем подачи заявления

При назначении выплаты  
действует **комплексная**  
**оценка нуждаемости**

# КАК ПОЛУЧИТЬ МЕРЫ ПОДДЕРЖКИ

МФЦ Ленинградской области

Портал государственных и муниципальных услуг (функций) Ленинградской области

Единый портал государственных услуг

## Социальный калькулятор

- по набору введенных базовых параметров (состав семьи и другие) осуществляется выгрузка информации о положенных мерах поддержки
- синхронизации с проектом создания «социального паспорта» во исполнение поручения Губернатора Ленинградской области



Адреса почтовых отделений для активации ЕСГБ | Обратная связь | Предварительная запись на прием | Филиалы | Версия для слабовидящих

ЛОГГУ «ЦЕНТР СОЦИАЛЬНОЙ ЗАЩИТЫ НАСЕЛЕНИЯ»

Информационно-справочный отдел  
8-800-350-06-05

Финансирование социальных выплат

Instagram @soc\_47

Главная | Об учреждении | Населению | Направления работы | Правовая информация | Контакты | Противодействие коррупции

ПОЛУЧИТЬ

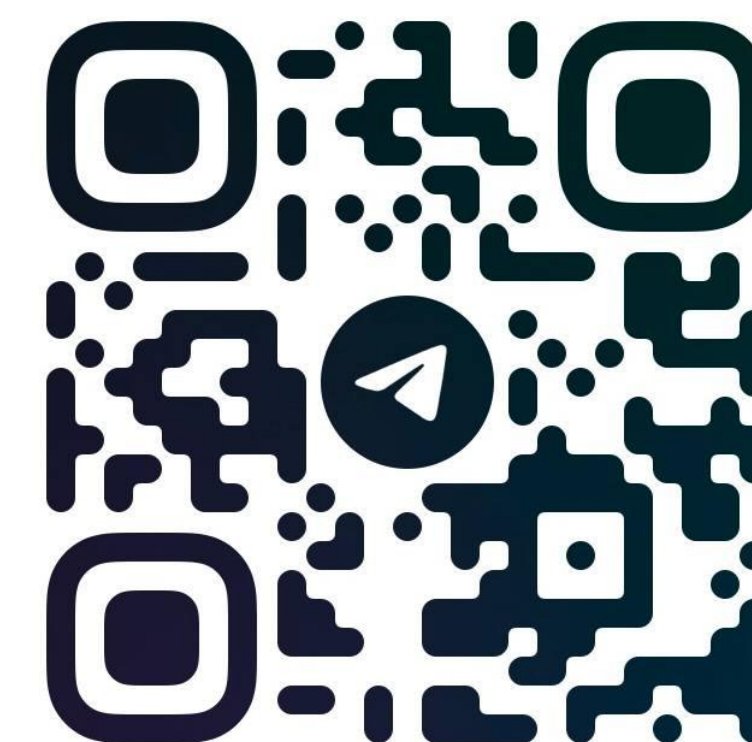
Семьи с детьми | Ветераны | Инвалиды | Особые категории

Студенты | Многодетные семьи | Семьи с детьми-инвалидами | Трудная жизненная ситуация





СКАЧАЙТЕ  
СОЦИАЛЬНЫЙ КОДЕКС  
ЛЕНИНГРАДСКОЙ  
ОБЛАСТИ  
В иллюстрациях



**8-800-350-06-05**

**СОЦИАЛЬНАЯ ЗАЩИТА  
ЛЕНИНГРАДСКОЙ ОБЛАСТИ НА СВЯЗИ**